

Klimatyzacja
Wentylacja
Instalacje Sanitarne
Ciepłownictwo
Ogrzewnictwo

STUDIO PROJEKTOWO-WYKONAWCZE

KlimaPOL

Grażyna Biernacka

55-330 Brzezina, ul. Wiosenna 3
tel. 607-633-246, e-mail: klimapol.brzezina@gmail.com
NIP 897-137-57-70, REGON 931029260

PROGRAM FUNKCJONALNO-UŻYTKOWY

**„BUDOWA KANALIZACJI SANITARNEJ
Z PRZEPOMPOWNIĄ ŚCIEKÓW
ORAZ SIECI WODOCIĄGOWEJ
W MIEJSCOWOŚCI MICHAŁÓW”**

ZAŁĄCZNIK NR 3 – ZAŁĄCZNIKI WG SPISU

KATEGORIA OBIEKTU BUDOWLANEGO - XXVI

ADRES dz. nr: 104, 105, 106, 108, 119, 95/2, 116/7,
Michałów obręb 021804_5.0015,
341, 69/3, 69/4, 338, 340,
Cesarzowice obręb 021804_5.0003, gmina Środa Śląska

INWESTOR: Gmina Środa Śląska
Pl. Wolności 5
55-300 Środa Śląska

**Autor
opracowania:** mgr inż. Sebastian Biernacki
upr. nr 239/00/DUW

Imię i nazwisko

Podpis

Brzezina, grudzień 2025

PFU-3

SPIS ZAŁĄCZNIKÓW

- [1] Zestawienie działek planowanego zadania inwestycyjnego
- [2] MPZP wsi Michałów w gminie Środa Śląska – załącznik graficzny
- [3] MPZP wsi Cesarzowice w gminie Środa Śląska – załącznik graficzny
- [4] Dokumentacja fotograficzna z przeprowadzonej wizji lokalnej w terenie
- [5] Warunki wstępne wydane przez Średzką Wodę Sp. z o.o.
- [6] Opinia w zakresie ochrony zabytków archeologicznych
- [7] Uzgodnienie w zakresie ułożenia sieci w działkach gminnych
- [8] Uzgodnienie w zakresie ułożenia sieci w działkach powiatowych
- [9] Zapewnienie dostawy energii elektrycznej do planowanej przepompowni ścieków
- [10] Kopie map zasadniczych

UWAGA:

POWYŻSZE UZGODNIENIA I OPINIE UZYSKANO DLA PIERWOTNEGO ZAKRESU PLANOWANEGO ZADANIA t.j. BUDOWY KANALIZACJI SANITARNEJ Z PRZEPOMPOWNIĄ ŚCIEKÓW W MIEJSCOWOŚCI MICHAŁÓW. Z UWAGI NA ROSZERZENIE ZAKRESU O BUDOWĘ SIECI WODOCIAGOWEJ POWYŻSZE ZAPISY NALEŻY STOSOWAĆ WSPÓLNIE DLA CAŁEGO ZADANIA.

ZAŁĄCZNIK NR 1

Zestawienie działek planowanego zadania inwestycyjnego

MIEJSCOWOŚĆ - MICHAŁÓW - OBREB 021804 5.0015													
L.p.	Miejscowość	Nr ewid. działki	Nawierzchnia	Właściciel / Zarządca	Sieć, średnica	Długość, mb	Odgałęzienia, szt.	Sieć, średnica	Długość, mb	Sieć, średnica	Długość, mb	Odgałęzienia, szt.	
1	Michałów	104	droga asfaltowa	Powiat Średzki MID	ks200	561,8	22	kst125	595,0	w160/w125	695,0	12,4	23
2	Michałów	105	droga gruntowa	Gmina Środa Śląska	ks200	85,0	1	kst125	0,0	w160/w125	0,0	83,7	1
3	Michałów	106	droga gruntowa	Gmina Środa Śląska	ks200	4,8	1	kst125	0,0	w160/w125	0,0	6,5	1
4	Michałów	108	droga gruntowa	Gmina Środa Śląska	ks200	4,9	0	kst125	0,0	w160/w125	0,0	8,1	0
5	Michałów	119	droga asfaltowa	Gmina Środa Śląska	ks200	246,0	6	kst125	0,0	w160/w125	239,8	8,1	6
6	Michałów	95/2	teren zielony	Gmina Środa Śląska	ks200	49,2	1	kst125	0,0	w160/w125	0,0	0,0	0
7	Michałów	116/7	teren zielony	Gmina Środa Śląska, Pakuła Bronisław i Janina, Sujecki Stanisław i Helena, Zwiech Zbigniew	ks200	2,6	0	kst125	3,1	w160/w125	0,0	4,2	0
						954,3	31	598,1		934,8		123,0	31

MIEJSCOWOŚĆ - CESARZOWICE - OBREB 021804 5.0003												
L.p.	Miejscowość	umer ewid. działki	Nawierzchnia	Właściciel / Zarządca	Sieć, średnica	Długość, mb	Odgałęzienia, szt.	Sieć, średnica	Długość, mb	Sieć, średnica	Długość, mb	Odgałęzienia, szt.
1	Cesarzowice	341	droga asfaltowa	Powiat Średzki MID	ks200	0	0	kst125	1244,4	w160	1237,3	0
2	Cesarzowice	69/3	teren zielony	Gmina Środa Śląska	ks200	2,3	0	kst125	3,7	w160	0,0	0
3	Cesarzowice	69/4	teren zielony	Gmina Środa Śląska	ks200	0,7	0	kst125	0,0	w160	0,0	0
4	Cesarzowice	338		Gmina Środa Śląska	ks200	0	0	kst125	0,0	w160	40,0	0
5	Cesarzowice	340		Gmina Środa Śląska	ks200	0	0	kst125	0,0	w160	0,7	0
						3,0	0			1248,1	1278,0	0
						957,3	31			1846,2	2335,8	31
						DŁUGOŚĆ SUMARYCZNA, mb				2803,5	2335,8	

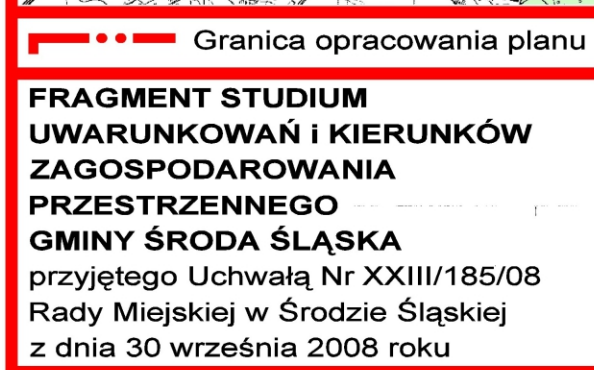
SIEĆ GRAWITACYJNA		SIEĆ CIŚNIENIOWA		SIEĆ WODOCIĄGOWA	
DROGA UTWARDZONA	DROGA NIEUTWARDZONA	DROGA UTWARDZONA	DROGA NIEUTWARDZONA	DROGA UTWARDZONA	DROGA NIEUTWARDZONA
Długość, mb	Długość, mb	Długość, mb	Długość, mb	Długość, mb	Długość, mb
561,8		595,0		707,4	
	85,0		0,0		83,7
	4,8		0,0		6,5
	4,9		0,0		8,1
246,0		0,0		247,9	
	49,2		0,0		0,0
	2,6		3,1		4,2
807,8	146,5	595,00	3,1	955,3	102,5

SIEĆ GRAWITACYJNA		SIEĆ CIŚNIENIOWA		SIEĆ WODOCIĄGOWA	
DROGA UTWARDZONA	DROGA NIEUTWARDZONA	DROGA UTWARDZONA	DROGA NIEUTWARDZONA	DROGA UTWARDZONA	DROGA NIEUTWARDZONA
Długość, mb	Długość, mb	Długość, mb	Długość, mb	Długość, mb	Długość, mb
0,0		1244,4		1237,3	
	2,3		3,7		0,0
	0,7		0,0		0,0
	0,0		0,0		40,0
	0,0		0,0		0,7
0,0	3,0	1244,4	3,7	1237,3	40,7

ŁĄCZNIE, mb					
807,8	149,5	1839,4	6,8	2192,6	143,2
2803,5				2335,8	
5139,3					

ZAŁĄCZNIK NR 2

MPZP wsi Michałów w gminie Środa Śląska
załącznik graficzny



ZAŁĄCZNIK NR 3

MPZP wsi Cesarzowice w gminie Środa Śląska
załącznik graficzny

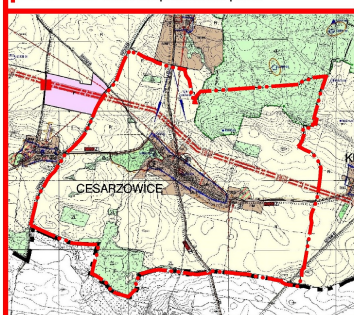
SKALA 1:2000



**FRAGMENT STUDIUM UWARUNKOWAŃ I KIERUNKÓW
ZAGOSPODAROWANIA PRZESTRZENNEGO
GMINY ŚRODA ŚLĄSKA**

przyjętego Uchwałą Nr XVII/128/12
Rady Miejskiej w Środzie Śląskiej z dnia 29 lutego 2012 roku

Granica opracowania planu



ZAŁĄCZNIK NR 4

Dokumentacja fotograficzna z przeprowadzonej wizji lokalnej w terenie



KOŃCÓWKA PLANOWANYCH SIECI NA WYSOKOŚCI DZ. NR 116/6 (DROGA POWIATOWA DZ. NR 104)



SĄSIEDZTWO PLANOWANEJ PRZEPOMPOWNI ŚCIEKÓW PS-M NA DZ. NR 116/7



LOKALIZACJA PLANOWANEJ PRZEPOMPOWNI ŚCIEKÓW PS-M DZ. NR 116/7



DROGA POWIATOWA DZ. NR 104 WIDOK W KIERUNKU SKRZYŻOWANIA Z DROGĄ GMINNĄ DZ. NR 119



SKRZYŻOWANIE DROGI POWIATOWEJ DZ. NR 104 Z DROGĄ GMINNĄ DZ. NR 119



SKRZYŻOWANIE j.w. WIDOK W KIERUNKU DROGI GMINNEJ DZ. NR 119



KOŃCÓWKA PLANOWANYCH SIECI NA WYSOKOŚCI DZ. NR 116/12 (DROGA GMINNA DZ. NR 119)



SKRZYŻOWANIE DRÓG GMINNYCH DZ. NR 119 I 105



DROGA POWIATOWA DZ. NR 104 WIDOK W KIERUNKU DZ. NR 95/2



SKRZYŻOWANIE DROGI POWIATOWEJ DZ. NR 104 Z DROGĄ GMINNĄ DZ. NR 108



DROGA GMINNA DZ. NR 105 WIDOK W KIERUNKU DROGI POWIATOWEJ DZ. NR 104



KOŃCÓWKA PLANOWANYCH SIECI WIDOK NA SKRZYŻOWANIE DRÓG GMINNYCH DZ. NR 105 I 106



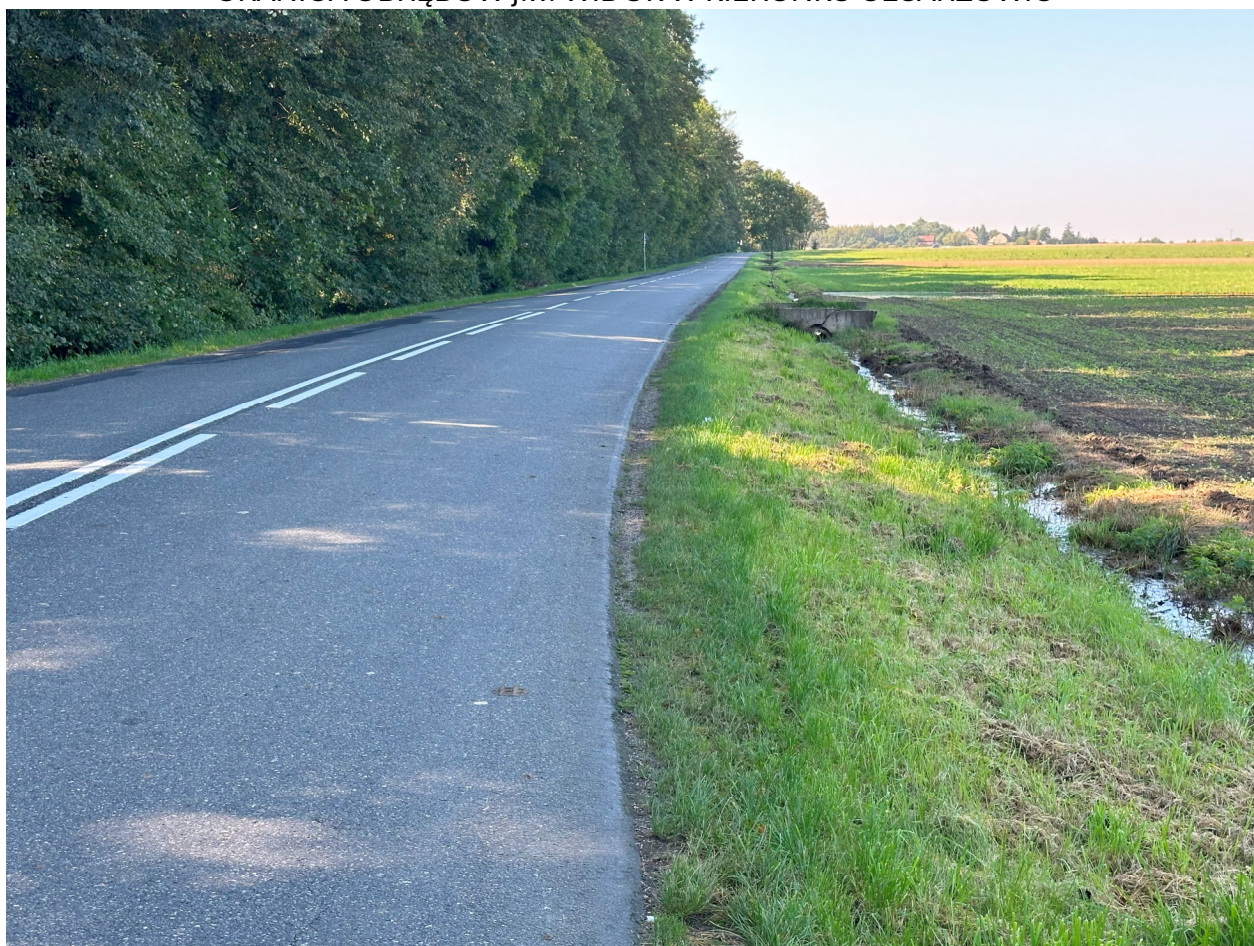
SKRZYŻOWANIE DROGI POWIATOWEJ DZ. NR 104 Z DROGĄ GMINNĄ DZ. NR 105



GRANICA OBRĘBÓW MICHAŁÓW / CESARZOWICE DROGA POWIATOWA DZ. NR 104 / 341



GRANICA OBRĘBÓW j.w. WIDOK W KIERUNKU CESARZOWIC



DROGA POWIATOWA DZ. NR 341 WIDOK W KIERUNKU MICHAŁOWA



DROGA POWIATOWA DZ. NR 341 WJAZD DO CESARZOWIC



SKRZYŻOWANIE DROGI POWIATOWEJ DZ. NR 341 Z DROGĄ GMINNĄ DZ. NR 338



WIDOK Z DROGI GMINNEJ DZ. NR 338 W KIERUNKU ISTNIEJĄCEJ PRZEPOMPOWNI ŚCIEKÓW



ISTNIEJĄCA PRZEPOMPOWNIA ŚCIEKÓW I WŁAZ STUDNI REWIZYJNEJ, DO KTÓREJ ZAPLANOWANO WPIĘCIE

ZAŁĄCZNIK NR 5

Warunki wstępne wydane przez Średzką Wodę Sp. z o.o.

Środa Śląska, dnia 01.10.2024

L.dz. 2788/24

KlimaPOL
Grażyna Biernacka
ul. Wiosenna 3
Brzezina
55-330 Miękinia

WARUNKI WSTĘPNE
lokalizacji oraz techniczne sieci kanalizacyjnej dla miejscowości Michałów gmina Środa
Śląska

W celu budowy sieci kanalizacyjnej należy przestrzegać poniższych wstępnych warunków
technicznych:

I. WSTĘPNE TECHNICZNE WARUNKI PRZYŁĄCZENIA:

1. Na przyłączenie do istniejącej sieci kanalizacyjnej DN 200 (ks200) posadowionej na działce nr 69/4 obręb Cesarzowice, wskazuje się punkt studnia kanalizacji sanitarnej o rzędnej 140.62/138.58 (możliwe miejsce wpięcia zaznaczone w załączniku na mapie).
2. Sieć grawitacyjną i tłoczną kanalizacji sanitarnej poprowadzić w miarę możliwości po terenach gminnych, powiatowych, skarbu państwa.

II. PARAMETRY TECHNICZNE ZWIĄZANE Z BUDOWĄ SIECI KANALIZACYJNEJ:

1. Dno wykopu wyścielić piaskiem drobnoziarnistym o granulacji 1,0 – 3,0 mm i grubości warstwy min. 0,1 m.
2. Po ułożeniu rury przyłącza trasę przyłącza należy przysypać warstwą piasku drobnoziarnistego o granulacji 1,0 – 3,0 mm i oznaczyć odpowiednio taśmą ostrzegawczą – lokalizacyjną z metalową wkładką umieszczoną 30 cm nad rurą przyłącza.
3. Sieć grawitacyjną zaprojektować z rur kanalizacyjnych PVC DN 200 o ściankach litych.
4. Sieć tłoczną zaprojektować z rur PE100 RC SDR 17 DN125.
5. Zaprojektować studnie rewizyjne o Średnicy DN 1000 mm dla głębokości mniejszej niż 3 m i DN 1200 mm dla głębokości powyżej 3 m.
6. Studnia rozprężna zapobiegająca zagniwaniu ścieków (typu Jung-Pumpen)
7. Połączenie z siecią rozdzielczą może wykonać, po wcześniejszym uzgodnieniu, tylko pracownik Spółki Średzka Woda.
8. Przed zasypaniem wykopu należy wykonać powykonawczą inwentaryzację geodezyjną i zgłosić do odbioru końcowego Spółce Średzka Woda.
9. Zabrania się podłączania rur odprowadzających wody deszczowe, drenażu odwadniającego oraz zrzucania do kanalizacji twardego osadu, piasku, żwiru, itp.

III. PARAMETRY TECHNICZNE ZWIĄZANE Z BUDOWĄ PRZEPOMPOWNI

Przepompownie ulokować w działce nr 116/10 Michałów AM1 Obręb Michałów.

1. Pompy:
 - a. pompy z wolnym przelotem (typu Jung-Pumpen),
 - b. przepompownię wyposażać w zestaw trójpompowy, dwie pompy pracujące naprzemiennie i jedna, która będzie stanowić suchą rezerwę,
 - c. wykonanie antyeksplzyjne,

- d. wirnik jednokanałowy z regulacją szczeliny osiowej,
- e. antyblokujący system wirnika,
- f. termostat uzwojenia,
- g. wejście kablowe do korpusu silnika z wtyczką,
- h. dopuszczalny suchobieg,
- i. komora olejowa silnika z gniazdem dla czujnika szczelności,
- j. kabel zasilający w miejscu połączeń pozbawiony izolacji i zalany wodoszczelnym szczeliwem.

Maksymalne zagłębienie dna pompowni 5 m od projektowanego poziomu terenu.

2. Studnia z polimerobetonu musi być wyposażona w:

- a. kołnierz antywyporowy,
- b. pokrywa szczelna ze stali nierdzewnej kwasoodpornej,
- c. drabinka ze stali nierdzewnej,
- d. poręcz włazowa ze stali nierdzewnej,
- e. podest obsługi ze stali kwasoodpornej,
- f. stopy sprzęgające żeliwo sferoidalne,
- g. orurowanie ze stali kwasoodpornej,
- h. prowadnice rurowe ze stali kwasoodpornej
- i. łańcuchy do pomp ze stali kwasoodpornej,
- j. wentylację mechaniczną z teleskopowym kanałem nawiewnym umożliwiającym wymianę powietrza przy dnie przepompowni podczas konserwacji przepompowni,
- k. wylot tłoczny z kołnierzem,
- l. przed studnią zamontować osadnik DN min 1200 ,
- m. wszystkie połączenia kołnierzowe (nie dotyczy pomp ściekowych- stopy sprzęgające),
- n. elementy mocujące wykonane ze stali kwasoodpornej,
- o. armaturę odcinającą na kanałach dopływających do pompowni , tj. zasuwę nożową, w studni bezpośrednio przed pompownią (możliwość zamknięcia dopływu ścieków do komory przepompowni),
- p. wyciągarkę do pomp ściekowych,
- q. górną część pionu tłoczego zakończona typową nasadą dla umożliwienia płukania rurociągu tłoczego.
- r. przepompownia wyposażona w system przedmuchu rurociągu tłoczego.
- s. przepompownia musi być ogrodzona, ogrodzenie z paneli powlekanych zielonych min 1,5m z podmurówką, teren wewnątrz ogrodzenia jak i droga dojazdowa wykonana z kostki brukowej . Teren powinien być oświetlony, sterowany wyłącznikiem zmierzchowym.

3. Urządzenia sterujące powinno być wyposażone w :

- a. obudowę zewnętrzną o indeksie szczelności nie mniej niż IP 55,
- b. układ sterowniczo-alarmowy z zastosowaniem sterownika mikroprocesorowego Siemens 7- 1200 dwuportowy,
- c. możliwość współpracy w systemie wizualizacji typu SCADA,
- d. zabezpieczenie różnicowoprądowe,
- e. zabezpieczenie nadprądowe,
- f. zabezpieczenie termiczne,
- g. zabezpieczenie zaniku i asymetrii faz,
- h. zabezpieczenia przeciwprzepięciowe klasy B + C,
- i. gniazdo 230 i 400V,
- j. amperomierze oraz przetworniki prądu 3 – 20 mA , po jednym w każdej pompie,
- k. softstart powyżej 5 KW,
- l. sondę hydrostatyczną 4 - 20 mA,
- m. sterowanie ręczne lokalne,
- n. czujnik pływakowy – suchobieg i przelew,
- o. gniazdo generatora prądu,

- p. sygnalizację świetlną oraz dźwiękową,
- q. przyłącze do sygnalizacji przed włamaniem,
- r. ogrzewanie oraz oświetlenie szafki,
- s. szafa sterownicza wyposażona w modem GSM,
- t. sygnalizację otwarcia szafy sterowniczej i włazów,
- u. przepływomierz elektromagnetyczny np. Siemens 6000.

Ponadto należy utworzyć aplikację wizualizacyjnej pompowni w istniejącym systemie SCADA IFIX (wersja Nielimitowana). W zakresie monitoringu oprogramowanie dostosować do zaleceń firmy POSTER z Poznania.

IV PARAMETRY TECHNICZNE ZWIĄZANE Z BUDOWĄ PRZYŁĄCZY KANALIZACYJNYCH

1. Należy zaprojektować przyłącza odprowadzające ścieki z każdej zabudowanej nieruchomości w miejscowości Michałów do projektowanej sieci kanalizacji sanitarnej PCV DN 200.
2. Przyłącze wykonać z rur kanalizacyjnych PVC SDR 34 (SN8), DN160 ze ścianką litą.
3. Przyłącza doprowadzić do każdej granicy zabudowanej działki.
4. Minimalne przykrycie kanalizacji w drodze - 1,00 m.
5. Zabrania się podłączania rur: odprowadzających wody deszczowe, drenażu odwadniającego, gnojowicy z budynków inwentarskich oraz zrzucania do kanalizacji twardego osadu, piasku, żwiru, obierzyn, kości, skorup, włosów, waty itp.
6. Połączenie może wykonać, po wcześniejszym uzgodnieniu, tylko pracownik Spółki Średzka Woda.
7. Przed zasypaniem wykopu należy wykonać powykonawczą inwentaryzację geodezyjną i zgłosić do odbioru Spółce Średzka Woda (DOK).

V. INFORMACJE FORMALNO – PRAWNE.

1. Budowa sieci kanalizacyjnej wymaga sporządzenia projektu na kopii aktualnej mapy do celów projektowych.
2. Projekt budowlany powinien obejmować co najmniej opis techniczny wykonywanych prac, specyfikację materiałową, projekt zagospodarowania terenu w skali nie mniejszej niż 1:500, profile, wytyczne do planu BiOZ, warunki gruntowo – wodne (opracowane zgodnie z Rozporządzeniem Ministra Transportu, Budownictwa i Gospodarki Morskiej z dnia 25 kwietnia 2012r. w sprawie ustalenia geotechnicznych warunków posadowienia obiektów budowlanych). Ponadto projekt powinien zawierać wszystkie niezbędne uzgodnienia, decyzje, pozwolenia, które umożliwiają realizację inwestycji. W razie konieczności wynikającej z zapisów zawartych w miejscowym planie zagospodarowania przestrzennego należy uzyskać opinię lub decyzję z Wojewódzkiego Urzędu Ochrony Zabytków we Wrocławiu.
3. W związku z potrzebą wyeliminowania zagrożeń wynikających z możliwej kolizji między sytuowanymi na tym samym terenie sieciami uzbrojenia terenu, Średzka Woda Sp. z o.o. informuje, że należy złożyć do Starosty Średzkiego wniosek o objęcie naradą koordynacyjną sytuowanie projektowanych przyłączy. O sposobie, terminie i miejscu przeprowadzenia narady koordynacyjnej wnioskodawca zostanie zawiadomiony przez Starostę.
4. Projekt budowlany należy uzgodnić w Średzkiej Wodzie Sp. z o.o. w Dziale Obsługi Klienta. Dodatkowo należy przedłożyć projekt w wersji elektronicznej (zapis plików w formie pdf. na CD/DVD/ pamięć przenośna z USB).
5. Warunkiem podpisania umowy na realizację inwestycji jest uzyskanie pozwolenia na budowę z klauzulą ostateczności. W sytuacji konieczności prowadzenia prac pod nadzorem archeologicznym konieczne jest przedstawienie podpisanej umowy na prowadzenie takiego nadzoru.

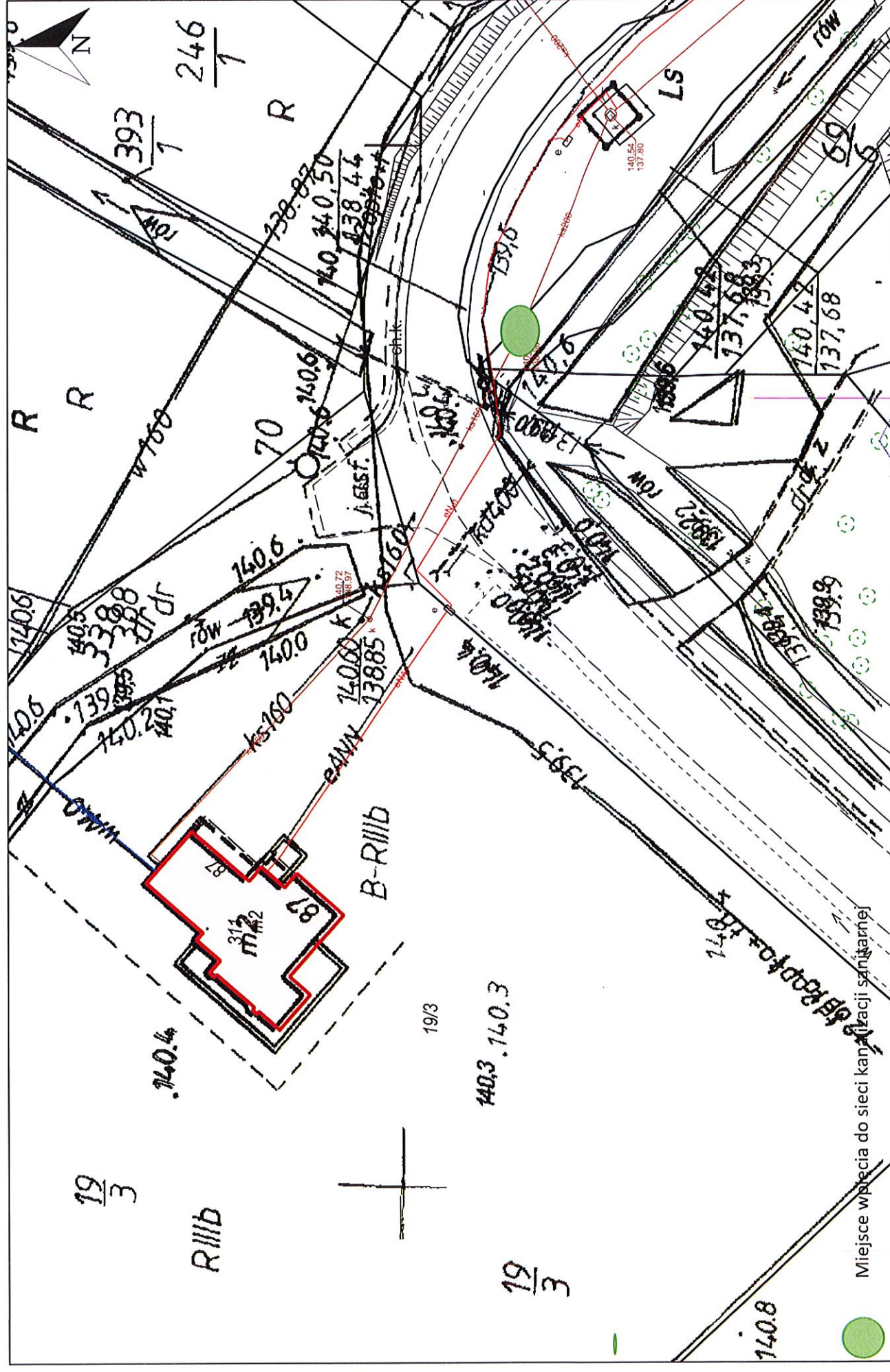
VI. TERMIN WAŻNOŚCI WARUNKÓW TECHNICZNYCH

Niniejsze warunki przyłączenia do sieci wodociągowej są ważne przez okres dwóch lat od dnia wystawienia i tracą ważność w przypadku niedotrzymania w/w warunków. wygaśnięcia .

Dodatkowe informacje można uzyskać w siedzibie Spółki przy ul. Sikorskiego 43 w Środzie Śląskiej od poniedziałku do piątku w godzinach 8⁰⁰ - 15⁰⁰

PREZES ZARZĄDU

Romuald Siek



ZAŁĄCZNIK NR 6

Opinia w zakresie ochrony zabytków archeologicznych

WOJEWÓDZKI URZĄD OCHRONY ZABYTEKÓW WE WROCŁAWIU

ul. Władysława Łokietka 11, 50-243 Wrocław
tel. (71) 322 02 83, (71) 395 80 10

dwkz@dwkz.pl
[ePUAP: /dwkz/skrytka](mailto:PUAP:/dwkz/skrytka)
<http://wosoz.ibip.wroc.pl/public/>



WZA.5183.5000.2024.EM
rkp 45195

Wrocław, dnia 30 października 2024 roku

Szanowny Pan
Sebastian Biernacki
KlimaPOL Grażyna Biernacka
ul. Wiosenna 3
Brzezina
55-330 Miękinia

dot. opinia w zakresie ochrony zabytków do planowanej budowy sieci kanalizacji sanitarnej grawitacyjnej, ciśnieniowej oraz przepompowni ścieków w Michałowie i Cesarzowice, gm. Środa Śląska (dz. 104, 105, 106, 108, 119, 95/2, 116/7 obręb Michałów oraz dz. nr 341., 69/3, 69/4 obręb Cesarzowice, w zakresie wskazanym na dołączonym do wniosku projekcie zagospodarowania terenu)

W odpowiedzi na Pani pismo z dnia 23. 09. 2024 r., wpł. 23. 09. 2024 r. w sprawie jak wyżej informuję, że inwestycja planowana jest na terenie historycznych układów ruralistycznych i zabytkowych zespołów budowlanych m. Michałów i Cesarzowice, w tym w obszarze parku dworskiego w obrębie historycznego założenia rezydencjonalnego w Michałowie, w obszarze intensywnego osadnictwa pradziejowego, średniowiecznego i nowożytnego, częściowo w obszarze wsi o średniowiecznej metryce (najstarsze historyczne wzmianki o Michałowie pochodzą z 1373 r., a o Cesarzowicach z 1217 r.) Obszar ten stanowi zabytek w myśl art. 3 pkt 4, 12 w związku z art. 6 ust. 1 pkt 3 przywołanej ustawy z dnia 23 lipca 2003 r. o ochronie zabytków i opiece nad zabytkami (t.j. Dz. U. z 2024, poz. 1292) i ujęty jest w gminnej ewidencji zabytków

Niniejszym opiniuję przedmiotowe zamierzenie, z następującymi zastrzeżeniami:

- inwestycja planowana jest częściowo na obszarze parku dworskiego ujętego w gminnej ewidencji zabytków. Ze względu na lokalizację cennych drzew od strony południowej działki (116/7), pierwotnie wyznaczających granicę założenia, należy przenieść przepompownię na wschodni skraj w pobliżu drogi wjazdowej na teren folwarku. Sam obiekt należy obsadzić roślinnością krzewiastą lub w postaci grabowego czy laurowiśniowego żywopłotu;
- dla prac ziemnych związanych z przedmiotową inwestycją wymagane jest przeprowadzenie badań archeologicznych, za pozwoleniem Dolnośląskiego Wojewódzkiego Konserwatora Zabytków, w trybie art. 36 ust. 1 pkt 5 przywołanej ustawy.

Inwestor składa wniosek o wydanie pozwolenia na przeprowadzenie ratowniczych badań archeologicznych metodą wykopaliskową, wykonywanych przez uprawnionego archeologa. Pozwolenie to należy uzyskać przed pozwoleniem na budowę (a dla robót nie wymagających pozwolenia na budowę – przed realizacją inwestycji – tj. przed uzyskaniem zaświadczenia potwierdzającego akceptację przyjęcia zgłoszenia wykonywania robót budowlanych). Wniosek o wydanie pozwolenia na ratownicze badania archeologiczne winien zawierać dane i dokumenty, wymagane rozporządzeniem Ministra Kultury i Dziedzictwa Narodowego z dnia 2 sierpnia 2018 r. w sprawie prowadzenia prac konserwatorskich, prac restauratorskich i badań konserwatorskich przy zabytku wpisanym do rejestru zabytków albo na Listę Skarbów Dziedzictwa oraz robót budowlanych, badań architektonicznych i innych działań przy zabytku wpisanym do rejestru zabytków, a także badań archeologicznych i poszukiwań zabytków (Dz. U. z 2021 poz.81 ze zm). Wzór wniosku na stronie wosoz.ibip.wroc.pl

Powyższe stanowisko nie zwalnia od konieczności uzyskania wszystkich opinii, uzgodnień i pozwoleń wymaganych przepisami prawa.

Daniel Gibski

Dolnośląski Wojewódzki
Konserwator Zabytków

[podpisano elektronicznie]

Otrzymują:

1. Adresat

2. a/a Michałów, Cesarzowice, gm. Środa Śląska

EM, MJK spełniono obowiązek wynikający z RODO


sprawę prowadzi starszy inspektor Wydziału Zabytków Archeologicznych - Ewa Madera - 071 395- 80- 38, e.madera@dwkz.pl

Klauzula Informacyjna o przetwarzaniu danych osobowych

Zgodnie z art. 13 ust. 1 i 2 ogólnego rozporządzenia o ochronie danych Parlamentu Europejskiego i Rady (UE) 2016/679 z dnia 27 kwietnia 2016 r. (dalej RODO) informujemy, że:

1. Administratorem danych osobowych jest Dolnośląski Wojewódzki Konserwator Zabytków z siedzibą we Wrocławiu (50-243) przy ul. Łokietka 11, z którym można nawiązać kontakt:
A. osobiście, poprzez umówienie wizyty; B. telefonicznie pod nr 71 343 65 01 C. mailowo: dwkz@dwkz.pl D. korespondencyjnie : Dolnośląski Wojewódzki Konserwator Zabytków, ul. Łokietka 11, 50-243 Wrocław.
2. W sprawach związanych z danymi osobowymi można kontaktować się z inspektorem ochrony danych w Wojewódzkim Urzędzie Ochrony Zabytków we Wrocławiu:
Inspektor: Mateusz Adamczyk
Adres e-mail: iod@dwkz.pl
lub w siedzibie urzędu: Wojewódzki Urząd Ochrony Zabytków we Wrocławiu, ul. Łokietka 11, 50-243 Wrocław.
3. Administrator gromadzi dane osobowe w celu realizacji zadań wynikających z obowiązującego prawa, w szczególności ustawy z dnia 23 lipca 2003 r. o ochronie zabytków i opiece nad zabytkami na podstawie art. 6 ust. 1 lit e RODO w celu przeprowadzenia postępowania administracyjnego. W związku z powyższym dane gromadzone dane osobowe mogą być przekazywane:
A. podmiotom upoważnionym na podstawie obowiązujących przepisów prawa (np. Sądy, prokuratura, jednostki policji etc.);
B. podmioty, które przetwarzają dane na podstawie zawartej przez Administratora umowy o przetwarzanie danych osobowych (np. kancelarie adwokackie reprezentujące Dolnośląskiego Wojewódzkiego Konserwatora Zabytków, firmy informatyczne sprawujące nadzór nad siecią informatyczną, w której zapisane są gromadzone dane etc.)
4. Podanie danych osobowych jest dobrowolne, jednakże niepodanie danych niezbędnych do przeprowadzenia postępowania administracyjnego, m.in. takich jak imię, nazwisko, adres do korespondencji, w szczególnych sytuacjach nr PESEL może spowodować odmowę wszczęcia postępowania, wskutek braku możliwości ustalenia i identyfikacji strony postępowania administracyjnego w rozumieniu art. 28 kodeksu postępowania administracyjnego. Powyższe nie dotyczy jeżeli przepis obowiązującego prawa nakłada na stronę obowiązek wskazania określonych w danym przepisie prawnym danych identyfikujących tą osobę.
5. Zebrane dane nie będą przekazywane do Państw trzecich.
6. Dane osobowe będą przetwarzane przez okres niezbędny do realizacji wskazanego w pkt 3 celu przetwarzania, w tym również obowiązku archiwizacyjnego wynikającego z odrębnych ustaw i innych przepisów prawa.
7. Każdy, kogo dane osobowe są przetwarzane przez Dolnośląskiego Wojewódzkiego Konserwatora Zabytków, ma prawo do:
A. dostępu do treści zgromadzonych danych;
B. sprostowania danych;
D. ograniczenia przetwarzania danych;
E. przenoszenia danych;
F. wniesienia sprzeciwu wobec przetwarzania danych.
8. Zgromadzone dane osobowe dane nie będą poddawane zautomatyzowanemu podejmowaniu decyzji, w tym również profilowaniu.
9. Każdy, kto uważa, że jego dane są przetwarzane w sposób nieprawidłowy ma prawo złożenia skargi do Prezesa Urzędu Ochrony Danych Osobowych ul. Stawki 2, 00-193 Warszawa Tel. 606-950-000

Informacje o dokumencie

Nazwa dokumentu:	MICHAŁÓW+CESARZOWICE+KANAL+SANIT++PRZEPOMPOWNIA+NEGAT+BIERNACKI+RKP+45195.DOC.XAdES
Skrót z dokumentu:	SHA256: 107f553175ac09c4de6e5567b4ca4b9b97244a69855492f40ef4d7344436758a
Nazwa pliku:	MICHAŁÓW CESARZOWICE KANAL SANIT PRZEPOMPOWNIA NEGAT BIERNACKI RKP 45195.DOC
Skrót z pliku:	SHA256: 8b2edb2b6467dbd1ccd9f611f22e9a1e3b3d695b3cb08dcc3f5e69873ba8c916
Status dokumentu:	POPRAWNIE ZWERYFIKOWANY Poprawne podpisy: 1 z 1
Czas walidacji (UTC):	2024-10-31 17:01:46
Podsumowanie walidacji:	 Daniel Gibski; WUOZ

Podpis: S-6E2B021F8C8F8C364EE71194BEEC6A060DBA44263B2767AADD86D12522814A5B

Kwalifikacja podpisu:	Kwalifikowany podpis elektroniczny
Status:	POPRAWNIE ZWERYFIKOWANY
Format podpisu:	XAdES-BASELINE-B
Typ:	Zewnętrzny
Funkcja skrótu:	SHA256
Certyfikat podpisujący:	
Rodzaj certyfikatu:	Certyfikat kwalifikowany podpisu
Właściciel:	Imię: Daniel Nazwisko: Gibski Nazwa powszechna: Daniel Gibski; WUOZ Kraj: PL Identyfikator podmiotu: PNOPL-72100408259 Firma: Wojewódzki Urząd Ochrony Zabytków we Wrocławiu
Algorytm klucza:	RSA
Ważny od (UTC):	2022-10-09 11:23:52
Ważny do (UTC):	2025-10-08 11:23:52
Numer seryjny:	7208479cc6738664b13d8b9c8749a50f
Łańcuch certyfikatów:	Daniel Gibski; WUOZ Certum QCA 2017 Narodowe Centrum Certyfikacji
Czas podpisu (UTC):	2024-10-30 13:27:02
Wyznaczony, najlepszy czas podpisu w oparciu o dostępne dane (UTC):	2024-10-31 17:01:46
Kolejność podpisu:	1 z 1
Zakres podpisu:	Skrót dokumentu źródłowego

ZAŁĄCZNIK NR 7

Uzgodnienie w zakresie ułożenia sieci w działkach gminnych



Środa Śląska, dnia 1 października 2024r.

WIN.7013.320.2024

„KlimaPOL” Grażyna Biernacka
ul. Wiosenna 3
55-330 Brzezina

Dotyczy : budowy kanalizacji sanitarnej z przepompownią ścieków w miejscowości Michałów

W odpowiedzi na Państwa pismo z dnia 23 września 2024r. (data wpływu 24 września 2024r.), po przeanalizowaniu dostarczonego projektu zagospodarowania terenu z zaznaczonym planowanym przebiegiem rurociągów kanalizacji sanitarnej grawitacyjno-ciśnieniowej wraz z infrastrukturą towarzyszącą – pompownią ścieków i studniami rewizyjnymi, akceptuję zaproponowane rozwiązania oraz wyrażam zgodę na ich umieszczenie w działce nr **105dr, 106dr, 108dr, 119dr, 95/2, obręb 0015 Michałów** i działce nr **69/3 i 69/4, obręb 0003 Cesarzowice**, należących do Gminy Środa Śląska. Dodatkowo jako współwłaściciel działki nr **116/7, obręb 0015 Michałów**, wyrażam zgodę na lokalizację na niej pompowni ścieków wraz z infrastrukturą towarzyszącą.

Niniejszą zgodę wydaje pod następującymi warunkami, które należy bezwzględnie uwzględnić w toku dalszych prac projektowych jak również na etapie wykonywania robót budowlano-montażowych :

- przewidziane do rozbiórki nawierzchnie dróg gminnych oraz działek gruntowych w których umieszczane będą projektowane sieci kanalizacji sanitarnej oraz infrastruktura towarzysząca należy ograniczyć do niezbędnego minimum,
- w przypadku umieszczania rurociągów w działkach drogowych posiadających nawierzchnię ulepszoną/utwardzoną, wykonaną z masy asfaltowo/bitumicznej, płyt betonowych pełnych, ażurowych z kostki brukowej betonowej lub granitowej należy bezwzględnie sporządzić i zatwierdzić projekt odtworzenia wspomnianych nawierzchni jak i organizacji ruchu zastępczego gwarantującego bezpieczną realizację robót wykonawczych. Obydwa opracowania należy włączyć do sporządzanego projektu budowlano-wykonawczego,
- w przypadku gdy wykonanie robót ziemnych związanych z umieszczeniem rurociągów kanalizacyjnych wymagać będzie rozbiórki istniejącej nawierzchni jezdni ulepszonej/utwardzonej z masy asfaltowo/bitumicznej, płyt betonowych pełnych, ażurowych, kostki brukowej lub nawierzchni tłuczniowej, których rozbiórka będzie przekraczać 40% ich całkowitej szerokości, należy bezwzględnie w projekcie, specyfikacji i kosztorysach wykonawczych uwzględnić ich odtworzenie na całej szerokości pasa jezdni. W pozostałych przypadkach dopuszcza się odtworzenie nawierzchni jedynie po śladzie wykonywanych rurociągów,
- w dokumentacji należy zawrzeć zapis o bezwzględnej konieczności odtwarzania napotkanych w trakcie wykonywania robót ziemnych rurociągów odwadniających, drenaży. Każdy taki fakt wykonawca robót budowlano-montażowych ma udokumentować fotograficznie i dołączyć do dokumentacji powykonawczej,
- szczegóły techniczne dotyczące pompowni ścieków, armatury towarzyszącej rodzaju stosowanych rur należy bezwzględnie uzgodnić z przyszłym użytkownikiem kanalizacji sanitarnej, Spółką z o.o. Średzka Woda z siedzibą w Środzie Śląskiej przy ul. Sikorskiego 43.

Oświadczam, że niniejsze uzgodnienie/zgoda jest równoznaczna z prawem do dysponowania terenem działek wymienionych w niniejszym piśmie na cele budowlane.

Z poważaniem

Z up. BURMISTRZA

„Marcin Brzeziński
Zastępca Burmistrza

Otrzymują:

1. KlimaPOL
ul. Wiosenna 3
55-330 Brzezina
2. A/a – Urząd Miejski Środa Śląska

Do wiadomości :

1. Średzka Woda Sp. z o.o.
ul. Sikorskiego 43
55-300 Środa Śląska



Środa Śląska, dnia 22 października 2024r.

WIN.7013.320.1.2024

„KlimaPOL” Grażyna Biernacka

ul. Wiosenna 3

55-330 Brzezina

Dotyczy : budowy kanalizacji sanitarnej z przepompownią ścieków oraz sieci wodociągowej w miejscowości Michałów

W związku z rozszerzeniem zakresu rzeczowego planowanego do realizacji zadania inwestycyjnego o wykonanie przesyłowej jak również rozdzielczej sieci wodociągowej w miejscowości Michałów, wcześniej wydane uzgodnienie/zgoda nr WIN.7013.32.2024 z 1 października 2024r. ulega uzupełnieniu i nadaje się mu się następującą, nową treść obowiązującą :

W odpowiedzi na Państwa wniosek, po przeanalizowaniu dostarczonego projektu zagospodarowania terenu z zaznaczonym planowanym przebiegiem rurociągów kanalizacji sanitarnej grawitacyjno-ciśnieniowej wraz z infrastrukturą towarzyszącą – pompownią ścieków, studniami rewizyjnymi oraz siecią wodociągową przesyłową rozdzielczą, akceptuje zaproponowane rozwiązania oraz wyrażam zgodę na ich umieszczenie w działce nr **105dr, 106dr, 108dr, 119dr, 95/2 obręb 0015 Michałów** i działce nr **69/3, 69/4, 338dr i 340dr obręb 0003 Cesarzowice**, należących do Gminy Środa Śląska. Dodatkowo jako współwłaściciel działki nr **116/7, obręb 0015 Michałów**, wyrażam zgodę na lokalizację na niej pompowni ścieków wraz z infrastrukturą towarzyszącą.

Niniejszą zgodę wydaje pod następującymi warunkami, które należy bezwzględnie uwzględnić w toku dalszych prac projektowych jak również na etapie wykonywania robót budowlano-montażowych :

- przewidziane do rozbiórki nawierzchnie dróg gminnych oraz działek gruntowych w których umieszczane będą projektowane sieci kanalizacji sanitarnej i sieci wodociągowej wraz z infrastrukturą towarzyszącą należy ograniczyć do niezbędnego minimum,
- w przypadku umieszczania rurociągów w działkach drogowych posiadających nawierzchnię ulepszoną/utwardzoną, wykonaną z masy asfaltowo/bitumicznej, płyt betonowych pełnych, ażurowych z kostki brukowej betonowej lub granitowej należy bezwzględnie sporządzić i zatwierdzić projekt odtworzenia wspomnianych nawierzchni jak i organizacji ruchu zastępczego gwarantującego bezpieczną realizację robót wykonawczych. Obydwa opracowania należy włączyć do sporządzanego projektu budowlano-wykonawczego,
- w przypadku gdy wykonanie robót ziemnych związanych z umieszczeniem rurociągów kanalizacyjnych i wodociągowych wymagać będzie rozbiórki istniejącej nawierzchni jezdni ulepszonej/utwardzonej z masy asfaltowo/bitumicznej, płyt betonowych pełnych, ażurowych, kostki brukowej lub nawierzchni tłuczniowej, których rozbiórka będzie przekraczać 40% ich całkowitej szerokości, należy bezwzględnie w projekcie, specyfikacji i kosztorysach wykonawczych uwzględnić ich odtworzenie na całej szerokości pasa jezdni. W pozostałych przypadkach dopuszcza się odtworzenie nawierzchni jedynie po śladzie wykonywanych rurociągów,
- w dokumentacji należy zawrzeć zapis o bezwzględnej konieczności odtwarzania napotkanych w trakcie wykonywania robót ziemnych rurociągów odwadniających, drenaży. Każdy taki fakt wykonawca robót budowlano-montażowych ma udokumentować fotograficznie i dołączyć do dokumentacji powykonawczej,
- szczegóły techniczne dotyczące pompowni ścieków, armatury towarzyszącej rodzaju stosowanych rur należy bezwzględnie uzgodnić z przyszłym użytkownikiem kanalizacji sanitarnej, Spółką z o.o. Średzka Woda z siedzibą w Środzie Śląskiej przy ul. Sikorskiego 43.

Oświadczam, że niniejsze uzgodnienie/zgoda jest równoznaczna z prawem do dysponowania terenem działek wymienionych w niniejszym piśmie na cele budowlane.

Z poważaniem

Z up. BURMISTRZAMarcin Brzeziński
Zastępca Burmistrza

Otrzymują:

1. KlimaPOL
ul. Wiosenna 3
55-330 Brzezina
2. A/a – Urząd Miejski Środa Śląska

Do wiadomości :

1. Średzka Woda Sp. z o.o.
ul. Sikorskiego 43
55-300 Środa Śląska

Sprawę prowadzi:

Krzysztof Chodorowski, Wydział Inwestycji, tel. (71) 39 60 745,

e-mail: krzysztof.chodorowski@srodaslaska.pl

Zatwierdził:

Marcin Salmanowicz, kierownik Wydziału Inwestycji, tel. (71) 39 60 714,

e-mail: marcin.salmanowicz@srodaslaska.pl

ZAŁĄCZNIK NR 8

Uzgodnienie w zakresie ułożenia sieci w działkach powiatowych



STAROSTWO POWIATOWE W ŚRODZIE ŚLĄSKIEJ

ul. Wrocławska 2, 55-300 Środa Śląska
tel.: (071) 317 56 46 do 47, (071) 317 62 72 do 74, fax: (071) 317 56 49
www.powiat-sredzki.pl, e-mail: starostwo@powiat-sredzki.pl

ZARZĄD POWIATU
W ŚRODZIE ŚLĄSKIEJ
ul. Wrocławska 2
55-300 Środa Śląska

Środa Śląska, dnia 24 października 2024 r.

MID.710.278.2024.AK

Studio Projektowo - Wykonawcze
Klima-POL Grażyna Biernacka
ul. Wiosenna 3
55-330 Brzezina

Starosta Powiatu Średzkiego na podstawie Uchwały Zarządu Powiatu w Środzie Śląskiej nr 1/2024 z dnia 15 maja 2024 r. w sprawie upoważnienia Starosty, Wicestarosty oraz Etatowego Członka Zarządu Powiatu Średzkiego do wydawania decyzji administracyjnych, postanowień i zaświadczeń wynikających z ustawy o drogach publicznych w odpowiedzi na wniosek złożony w dniu 23.09.2024 r. o wydanie wstępnych warunków odtworzenia nawierzchni – opracowanie Programu Funkcjonalno-Użytkowego dla zadania inwestycyjnego pn.: „Budowa kanalizacji sanitarnej z przepompownią ścieków w miejscowości Michałów w gminie Środa Śląska” informuje, że naruszony podczas robót pas drogowy, drogę lub część drogi należy odtworzyć w pełnej konstrukcji w miejscu wykopu z uwzględnieniem naturalnego klina odłamu oraz odtworzeniem nawierzchni w pełnej szerokości i przywrócić do stanu pierwotnego, natychmiast po zakończeniu prac.

Przeście poprzeczne pod drogą powiatową należy wykonać metodą przewiertu/przecisku, a jeżeli będzie to technicznie niemożliwe -metodą rozkopową. Rurę ochronną grubościenną umieścić na głębokości min. 1,2 m licząc od powierzchni jezdni do górnej krawędzi rury. Komory przewiertowe zlokalizować min. 1,00 m od krawędzi jezdni.

Jednocześnie informuje, że po uzgodnieniu lokalizacji sieci kanalizacji sanitarnej w pasie drogi powiatowej nr 2020D (dz. nr 341dr), obręb Cesarzowice oraz nr 2020D (dz. nr 104dr), obręb Michałów, gmina Środa Śląska projekt odbudowy – odtworzenia zajętego pasa drogowego, należy przedstawić do uzgodnienia w Wydziale Mienia i Infrastruktury Drogowej, przed rozpoczęciem robót i złożeniem wniosku o zajęcie pasa drogowego.

Otrzymują:

1.
2.

Adresat:
Wydział MID –a/a

Sporządziła:
Agnieszka Kozak

Zaakceptował:
Tomasz Bartoszewski

z up. ZARZĄDU POWIATU
w Środzie Śląskiej

STAROSTA
Sebastian Burdzy

ZAŁĄCZNIK NR 9

Zapewnienie dostaw energii elektrycznej do planowanej
przepompowni ścieków

1. INFORMACJA TAURON DYSTRYBUCJA S.A.

Informujemy, że istnieje możliwość przyłączenia niżej określonego obiektu. Przyłączenie obiektu wymaga uzyskania warunków przyłączenia oraz zawarcia i zrealizowania Umowy o przyłączenie.

Niniejsza informacja traci ważność po upływie jednego roku od daty jego wydania, jeżeli w tym okresie nie zostaną wydane warunki przyłączenia.

Niniejsza informacja nie stanowi podstawy do przystąpienia do prac projektowych i budowlanych w zakresie przyłączenia. Informacja o możliwości przyłączenia do sieci elektroenergetycznej nie narzuca na TAURON Dystrybucja S.A. obowiązku późniejszego przyłączenia klienta według opłaty taryfowej oraz w ściśle określonym terminie.

2. DANE WNIOSKODAWCY

Imię	Nazwisko		
<input type="text"/>	<input type="text"/>		
Nazwa Firmy (jeśli dotyczy)			
<input type="text"/>			
Kod pocztowy	Miejscowość i kraj (jeśli inny niż Polska)		
<input type="text"/>	<input type="text"/>		
Ulica	Numer administracyjny	Numer lokalu	
<input type="text"/>	<input type="text"/>	<input type="text"/>	

3. DANE OPISUJĄCE OBIEKT

Rodzaj obiektu:

☐ dom jednorodzinny ☐ lokal mieszkalny ☐ garaż ☐ obiekt usługowy inne (wpisz obok):

Kod pocztowy	Miejscowość
<input type="text"/>	<input type="text"/>
Gmina	Ulica
<input type="text"/>	<input type="text"/>
Numer administracyjny/odręb, numer działki	
<input type="text"/>	

Data:

Pełnomocnik
TAURON Dystrybucja S.A.

R. Olejnik

Robert Olejnik

Dokument elektroniczny nie wymaga podpisu.

Adres korespondencyjny:
TAURON Dystrybucja S.A.
Skrytka pocztowa nr 2708
40-337 Katowice

Telefoniczna Obsługa Klienta:
32 606 0 616
(opłata jak za zwykłe połączenie telefoniczne,
zgodnie z taryfą operatora)

Elektroniczna Obsługa Klienta:
tauron-dystrybucja.pl/formularz

ZAŁĄCZNIK NR 10

Kopie map zasadniczych

Licencja nr GKK.6642.1211.2024_0218_CL1

1. Nazwa organu wydającego licencję:

Starosta Powiatu Średzkiego
ul. Wrocławska 2, 55-300 Środa Śląska
NIP: 913-14-47-812

2. Licencjobiorca:

STUDIO PROJEKTOWO-WYKONAWCZE KLIMAPOL GRAŻYNA BIERNACKA
ul. Wiosenna 3
55-330 Brzezina
NIP: 897-137-57-70 REGON: 931029260

3. Informacje o materiałach państwowego zasobu geodezyjnego i kartograficznego, których dotyczy licencja:

Lp.	Nazwa materiału państwowego zasobu geodezyjnego i kartograficznego	Identyfikator materiału państwowego zasobu geodezyjnego i kartograficznego	Data wykonania kopii	Określenie obszaru/obiektu, do którego odnosi się licencja ¹⁾
1	Mapa zasadnicza w postaci rastrowej w skalach 1:1 000		12.09.2024	5664596.72 6397218.11, 5664340.19 6397274.49, 5664400.8 6397521.15, 5664489.6 6397991.91, 5664555.84 6398022.92, 5664548.79 6398778.4, 5664612.22 6399061.71, 5664665.78 6399342.19, 5664753.17 6399405.62, * Wg załącznika graficznego dot. Michałów - Cesarzowice

4. Niniejsza licencja upoważnia licencjobiorcę wymienionego w pkt 2 lub ustanowione przez licencjobiorcę podmioty do wykorzystywania wyszczególnionych w pkt 3 materiałów państwowego zasobu geodezyjnego i kartograficznego²⁾ dla potrzeb własnych niezwiązanych z działalnością gospodarczą, bez prawa publikacji w sieci Internet.

5. Nie narusza licencji udostępnianie materiałów państwowego zasobu geodezyjnego i kartograficznego przez licencjobiorcę innym podmiotom dla realizacji celu i w granicach uprawnień określonych w pkt 4.

(podpis organu lub upoważnionej osoby³⁾)

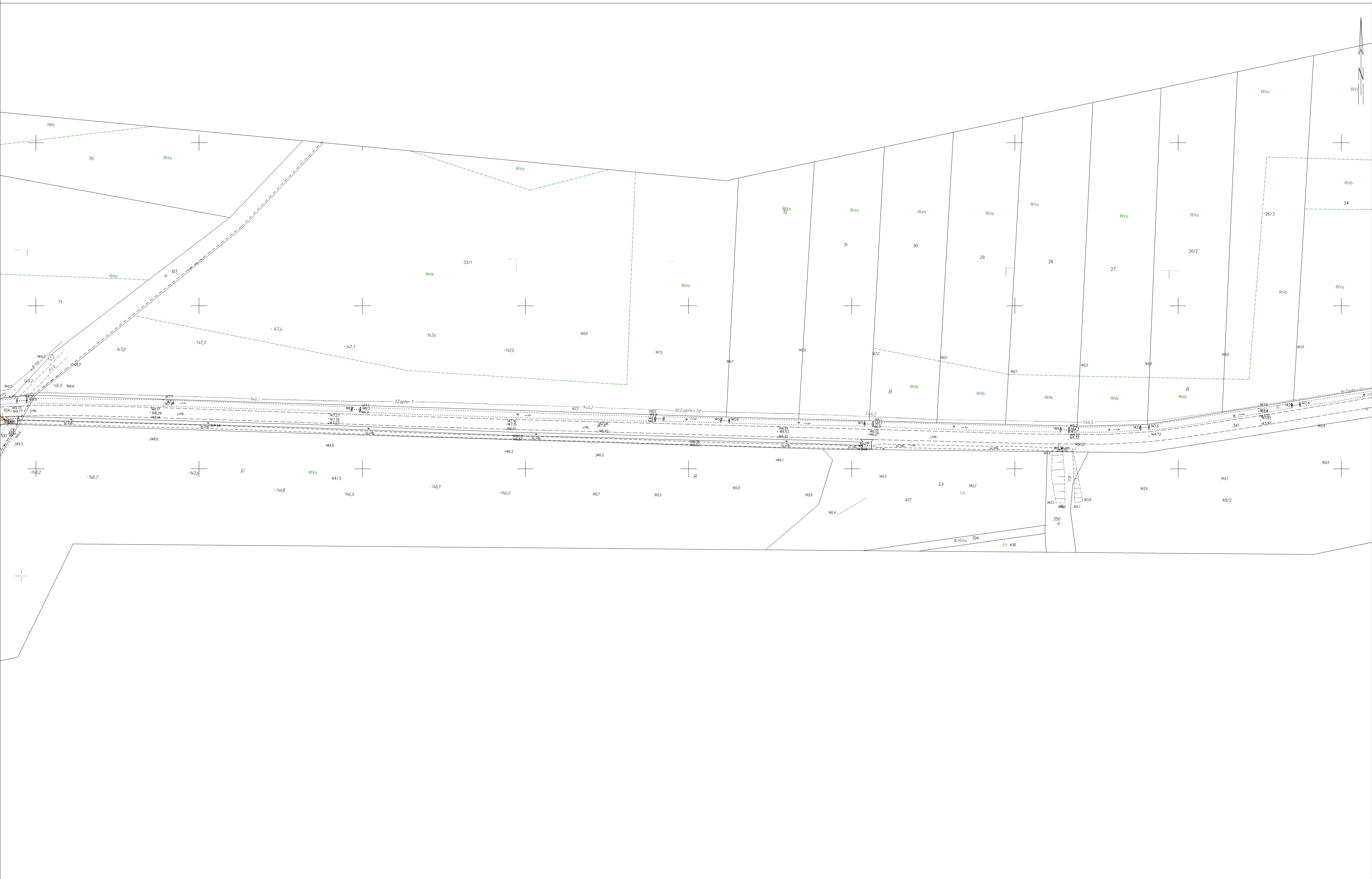
POUCZENIE

Zgodnie z art. 48a ust. 1 ustawy z dnia 17 maja 1989 r. Prawo geodezyjne i kartograficzne (Prawo geodezyjne i kartograficzne (t.j. Dz. U. z 2020 r. poz.2052 z późn. zm.)) kto wykorzystuje materiały państwowego zasobu geodezyjnego i kartograficznego bez wymaganej licencji lub niezgodnie z warunkami licencji lub udostępnia je wbrew postanowieniom licencji osobom trzecim, podlega karze pieniężnej w wysokości dziesięciokrotności opłaty za udostępnienie tych materiałów.

1) * 5664946.27 6399209.7, 5664774.31 6398431.67, 5664846.19 6397574.71, 5664872.97 6397395.7, 5664596.72 6397218.11

- 1) Określenie obszaru / obiektu może nastąpić poprzez wskazanie: jednostek podziału terytorialnego kraju lub podziału kraju dla celów EGiB (jednostki ewidencyjne, obręby ewidencyjne, działki ewidencyjne), wykazu godeł mapy, współrzędnych poligonu.
- 2) Cel lub zakres upoważnienia do wykorzystywania udostępnionych materiałów państwowego zasobu geodezyjnego i kartograficznego należy wybrać według listy stanowiącej załącznik do wzoru niniejszej licencji.
- 3) Licencja wystawiona zgodnie z zasadami określonymi w art. 40c ust. 4 ustawy z dnia 17 maja 1989 r. – Prawo geodezyjne i kartograficzne zawiera:
- 1) niepowtarzalny identyfikator umożliwiający weryfikację autentyczności licencji;
 - 2) adres strony internetowej umożliwiającej przeprowadzenie weryfikacji, o której mowa w pkt 1;
 - 3) wskazanie daty, godziny, minuty oraz sekundy, w której nastąpiło wygenerowanie licencji w trybie art. 40c ust. 4 ustawy z dnia 17 maja 1989 r. – Prawo geodezyjne i kartograficzne;
 - 4) klauzulę, że zgodnie z art. 40c ust. 4 ustawy z dnia 17 maja 1989 r. – Prawo geodezyjne i kartograficzne samodzielnie wydrukowana licencja nie wymaga podpisu organu lub upoważnionego pracownika oraz pieczęci urzędowej;
 - 5) pouczenie o sposobie weryfikacji, o którym mowa w pkt 1.

Środa Śląska dn. 24.09.2024
Sporządził(a) wydruk: Marek Łukaszek



Sekcje mapy: 6.148.08.02.4; 6.148.08.02.2; 6.148.08.03.3; 6.148.08.03.1; 6.149.08.23.3; 6.149.08.22.4

Nazwa organu prowadzącego państwową zbiórkę geodezyjny i kartograficzny	Starosta Średzki
Identyfikator ewidencyjny materiału zosobu	
Nazwa materiału zosobu	mapa zasadnicza
Data wykonania kopii materiału zosobu	2024-09-12
Imię, nazwisko i podpis osoby reprezentującej organ	podpis elektroniczny

